An aerial photograph of a coastal town, likely in the United Arab Emirates, showing a large body of water in the foreground and a cluster of buildings along the shoreline. The text is overlaid on the image.

O helmsman,
Slacken the tiller rope and
Let me look again upon the homeland,
Before it disappears from the horizon.
May God nourish His island
With life giving rains
For all time and every season.

Sheikh Saeed Bin Tahnoon Al Nahyan



The Story of Abu Dhabi & Its People

This exhibition tells the story of a city and the people who have made it their home. Inextricably linked to this story is Qasr Al Hosn – the first permanent building on the island, the Ruler's Palace, a witness to the island's origins and evolution, and a powerful symbol of the ever developing city: Abu Dhabi.





A Global City

The origins of Abu Dhabi began a little over 250 years ago. Since then, the island capital has witnessed dramatic changes.

Over time a small coastal community grew into a town and then a high-rise modern city; attracting people from all over the world. Today, Abu Dhabi is the very definition of a global city.

As Abu Dhabi evolved, Qasr Al Hosn and its purpose evolved with it, reflecting the growth of the city and its deep connection with its people.

"A person who does not know their past cannot make the best of their present or their future."

—

Sheikh Zayed Bin Sultan Al Nahyan, Founder of the United Arab Emirates





The Bani Yas

Our story begins in Liwa, an arc of oases that fringe the northern edge of the Rub al Khali desert, the 'Empty Quarter'. This is the ancestral home of the Bani Yas.

The Bani Yas were the dominant, and most numerous, tribal confederation in what was to become the Abu Dhabi region. In Liwa they cultivated date gardens and tended livestock. But they also travelled the desert hunting for food and other precious resources.

By the middle of the 17th century, or perhaps even earlier, the Bani Yas already presided over what is today the Emirate of Abu Dhabi. Their reach extended from the inland oases of Liwa across their traditional grazing lands, to the Gulf coast. There is evidence that they regularly visited Abu Dhabi Island, then simply called 'Mleih' – referring to the 'saltiness' of the land – for fishing, salt collecting and pearling.

It is said of the Bani Yas that they are immeasurable heroes,
lion cubs who fear no hardship. They are lions born
on horseback, sleeping in the saddle, and
trained in handling them.





The Bani Yas

Traditionally, the Bani Yas lived in the desert. Having learned to exist, and even prosper, in this harsh and unforgiving environment, the Bani Yas were a skilled and resourceful people. The ephemeral nature of nomadic life meant they profoundly understood the value of memory and the preservation of tradition. Knowledge and skills were passed down from one generation to the next in the form of stories, songs and poems. The austere life of the Bani Yas was countered by a rich and vibrant culture.

To those who would know,
We are the Bani Yas.
This is our island,
Where we were born and raised.
We are a people of noble origins,
We inherited it from the ancestors.
Our forefathers guarded it with their lives,
Protecting it with sword and spear.
O valiant brothers, you are a proud and strong people,
The nation loves those who serve it faithfully.

—

Saeed Mohammed Bin Salem Al Muhairi



The Move

It was clear to the Bani Yas that history would be shaped by those who held power and influence on the Gulf coast. Abu Dhabi Island was an ideal location for a new settlement; the surrounding shallow waters made it hard to attack from the sea, while the Maqta channel was the only access point from the mainland.

So when fresh water was discovered on the island in the early 1760s, the Bani Yas established a strategic base for trade and the burgeoning pearling industry. They built a watchtower, providing protection for the early community.







The First Settlement

Now based on Abu Dhabi Island, the Bani Yas built Qasr Al Hosn as an expression of their rule. During the time of Sheikh Shakhbut Bin Dhiyab (Ruler of the Bani Yas, 1793-1816) an impressive square fort was constructed, likely incorporating the original Watchtower built by his father. This new defensive structure was now significant enough to provide protection not only for the water source, but also the settlement that was emerging around its walls.

For the next 20 years, the growing Sheikhdom experienced a period of stability. By uniting the tribes, Sheikh Shakhbut strengthened the local economy and while people continued to live the nomadic life of their forefathers, the new settlers felt secure enough to build permanent dwellings. By 1820 the population of Abu Dhabi had swelled to include some 2,000 fishermen and traders.

The first Westerly winds blow,
Snapping and cracking the sail.
When the first Westerly winds blow,
Stay ashore, do not sail.





The Town

Abu Dhabi, now a thriving and prosperous town, became a place for rest, refreshment, celebration and hospitality. People congregated to exchange goods and to swap stories. Fishing continued to be an important activity, feeding the settlers, visitors, their camels and cattle.

The pearling industry boomed during this period, providing both income and employment for the people of the Gulf Coast. An increasing number of traders brought back spices, textiles, minerals and other goods to sell in Abu Dhabi's markets. Trading ships sailed to Basra, India, the East coast of Africa and beyond.

The Al Nahyan family demonstrated great political and diplomatic acumen with Sheikh Sa'id Bin Tahnoon (ruled 1845-1855) fortifying Qasr Al Hosn to defend Abu Dhabi from invaders, whilst Sheikh Zayed Bin Khalifa (ruled 1855-1909) united the tribes of the region and forged partnerships and alliances with peoples from further afield.

Under the reign of Sheikh Zayed Bin Khalifa, who ruled for over half a century, Abu Dhabi became the principal Sheikhdom in the region. Qasr Al Hosn remained the most important building in the Emirate, the centre of government and a beacon for miles around, as a living part of the community.

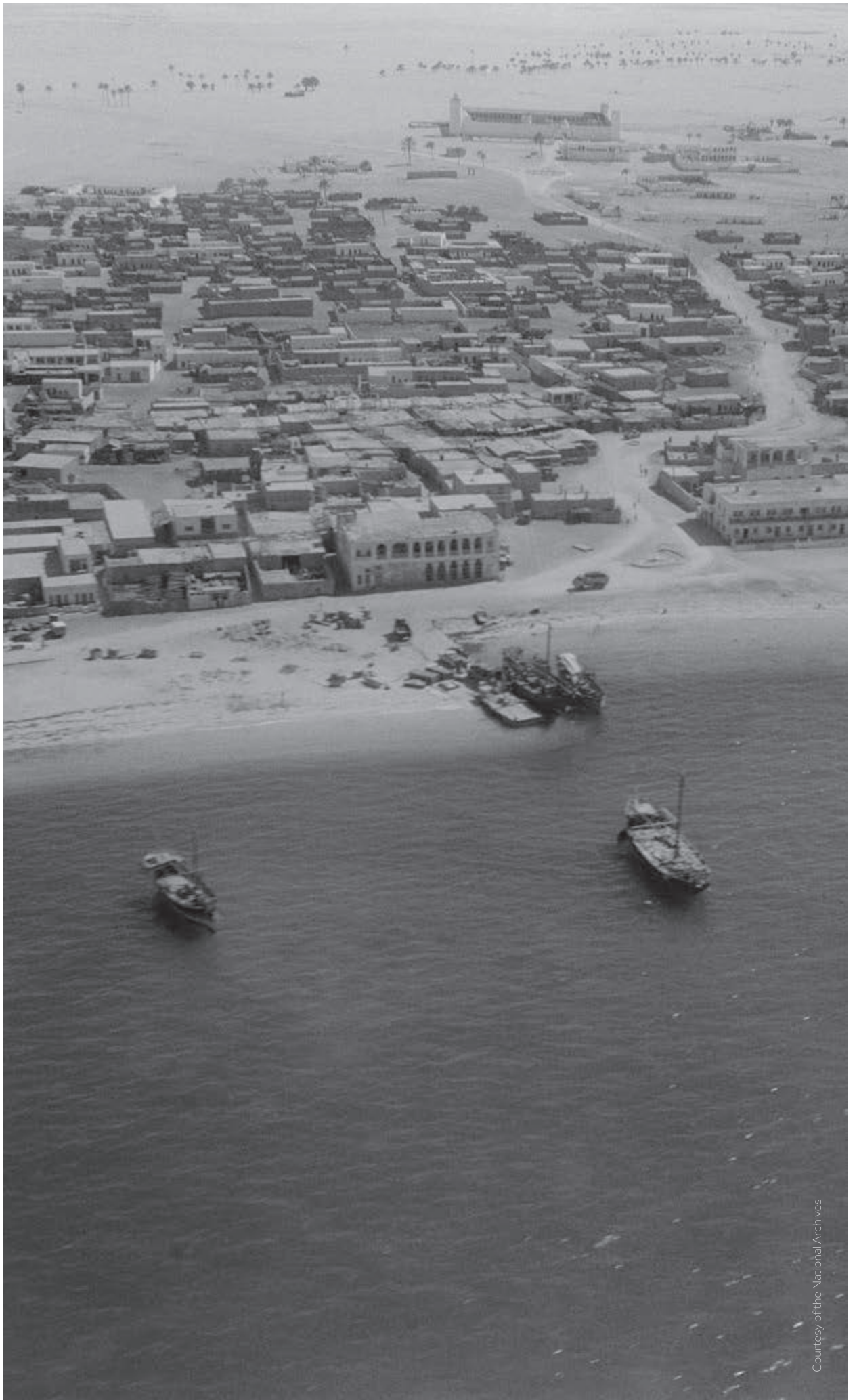




A New Chapter

The death of Sheikh Zayed Bin Khalifa in 1909 marked the end of an era. Abu Dhabi had been at the centre of the international pearl trade. However, the World Wars, the stock market crash of 1929 and global economic depression dealt a heavy blow to the region's economy. Difficulties were worsened by the invention of cultured pearls in Japan. Abu Dhabi needed to find a source of economic revival, for the current of life to continue. Pearls were now less valuable, however new wealth was to be found under the seabed in the form of oil. In the early 1930s the first oil companies from Europe were given the rights to explore.

Sheikh Shakhbut Bin Sultan (Ruler 1928-1966) eventually granted the oil companies his approval, signing the first concession in 1939. He used some of the proceeds to build a new palace around the old Fort. The work provided employment for those who had suffered when the pearling industry had collapsed. The enlarged Fort became an early symbol of the new economy – and the new confidence – that was developing in Abu Dhabi.



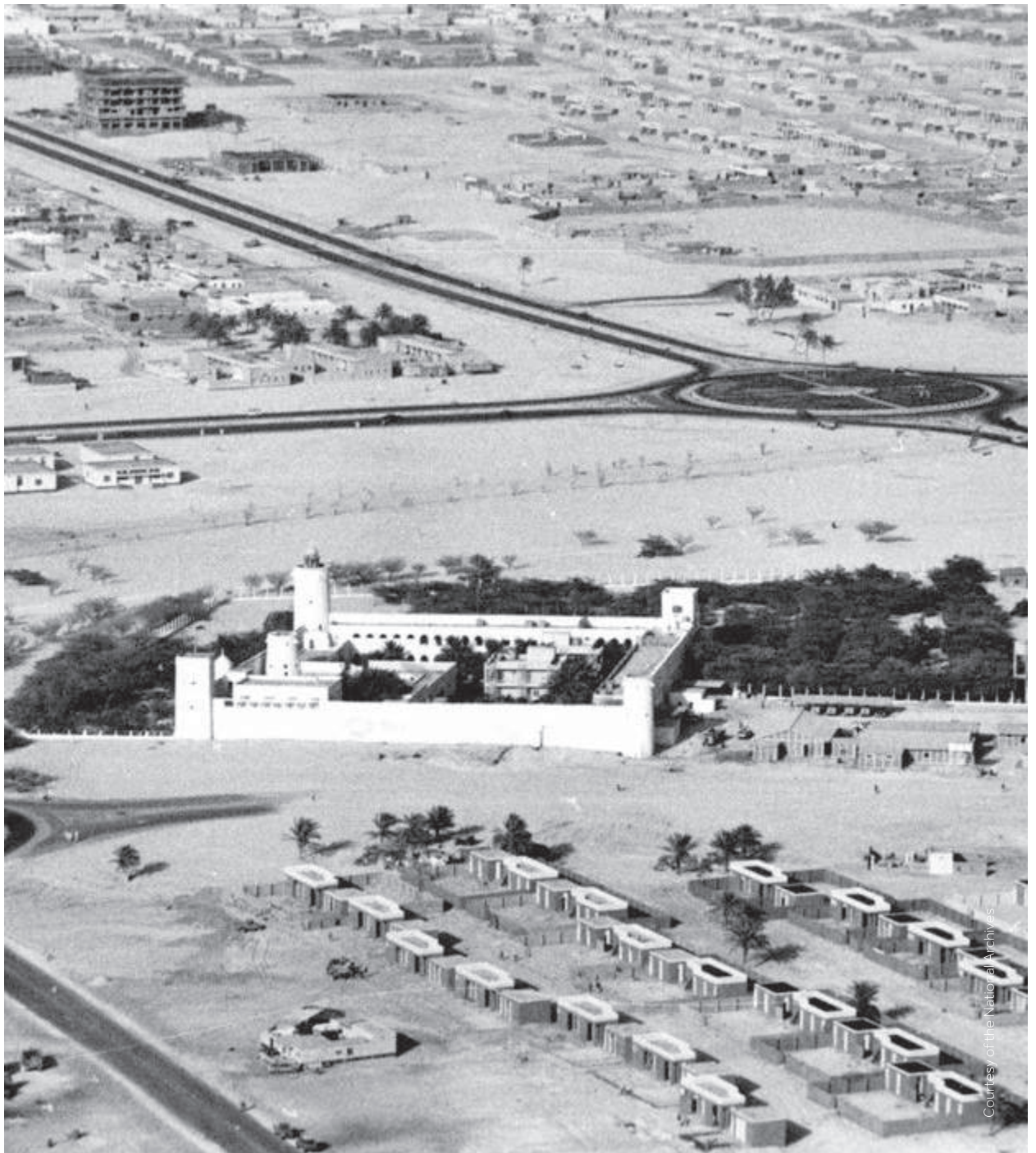
Courtesy of the National Archives



Emerging City

Now the pace of change in Abu Dhabi accelerated. The population grew and a bigger city was needed. Roads reached out across the desert and new buildings sprang up around Qasr Al Hosn. People from all over the world came to live and work in Abu Dhabi, bringing with them their own cultures and adding to the diversity of Emirati life.

In 1966 Sheikh Zayed Bin Sultan, Father of the United Arab Emirates, came to power. An inspirational leader, he believed that oil wealth should be distributed among the people of Abu Dhabi and ensured that all Emiratis were given ownership of land.





A City Transformed

Sheikh Zayed channelled the new wealth into developing the nation and improving life for all its people. In 1971, with the creation of the UAE, Abu Dhabi became the capital of the Emirates. Reflecting the city's new role, Sheikh Zayed began putting in place the infrastructure needed by a modern state. Priority was given to housing, schools, health services and transport. A road bridge was built to link Abu Dhabi to the mainland, and an airport to connect Abu Dhabi to the rest of the world.

These events marked the start of a new era of peace and prosperity for Abu Dhabi. Rapid change, however, continued to be a fact of Emirati life and affected even Qasr Al Hosn. When Sheikh Zayed built a new royal residence the old Fort became part of our national inheritance: a historic Royal Palace remembering the stories of our nation.

"Our forefathers played their part in the building of this homeland and now it is our duty to build for future generations, to continue the journey of the ancestors. We must unreservedly make use of all experience and expertise, taking everything we need and can benefit from so long as it conforms to our Arab traditions and ideals."

Sheikh Zayed Bin Sultan Al Nahyan





Today - Conserving An Icon

Today Abu Dhabi is a dynamic and diverse city that continues to evolve, expand and reinvent itself.

Qasr Al Hosn is being conserved and reinstated to its original prominence, restoring its role as the social and cultural centre of Abu Dhabi. A place for learning and dialogue, arts and crafts, poetry and song, and traditional performances. A destination where people can gather to enjoy and celebrate the stories and traditions of the Bani Yas.

O Palace, you hold the news
Of those who have inhabited you

—

Sheikh Saeed Bin Tahnoon Al Nahyan





The Future

As a truly global city Abu Dhabi's future may take many forms, but it is the people's resourcefulness, resilience and innovation that will ultimately determine tomorrow's Abu Dhabi.

"People are the foundation of any urban development... No matter how many buildings, schools and hospitals we build or how many bridges we lay or beautiful things we create, all of this remains an empty shell, devoid of spirit, and without a future. The spirit is the people, people enabled by their ideas, creativity and skills to shape these institutions and develop and grow with them."

—

Sheikh Zayed Bin Sultan Al Nahyan

The Evolution of a Global City

The development of Abu Dhabi over the last two centuries can be traced through many maps, plans and surveys – some dating as far back as the start of the 19th century – through to the plans for the modern city in 1967. These important documents and images capture the many stages of the city's evolution – from small coastal settlement to global city. They allow us to study the shaping of the city, as it expanded from a small population of just thousands of people to one that could reach three million by 2030.



Trigonometric Survey, 1823

This survey from 1823 shows a small cluster of structures on the coastline of Abu Dhabi Island.



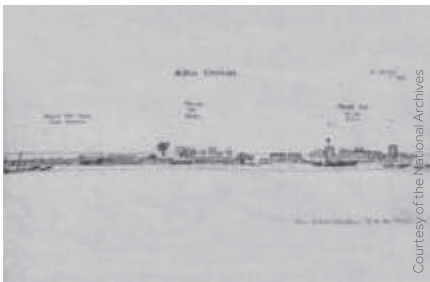
Coastal Map, 1833

Depicting Abu Dhabi as a small but significant settlement. The Fort is clearly visible as the main historic landmark.



Sketch of 'Aboothubbi', c.1859

This important sketch depicts the city as it appeared around 150 years ago, with Qasr Al Hosn at the heart. It shows a network of towers along the coast.



Sketch of Abu Dhabi, 1930s

Abu Dhabi as it appeared to a visitor approaching from the sea in the 1930s, showing a growing settlement.



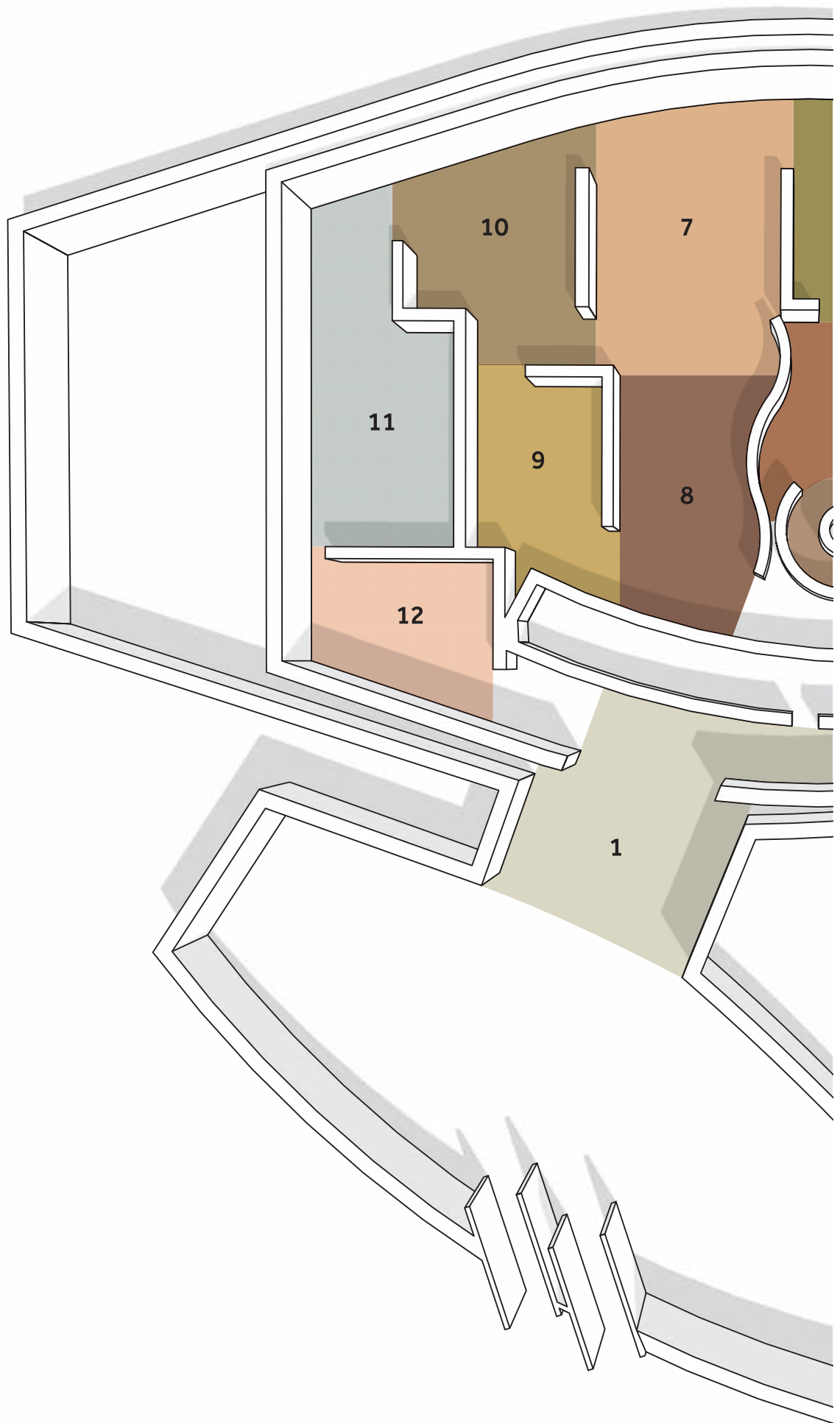
Aerial Photograph, 1970

Taken in the year before the founding of the Nation, this aerial view shows Abu Dhabi as it was on the brink of its transformation into a capital city.

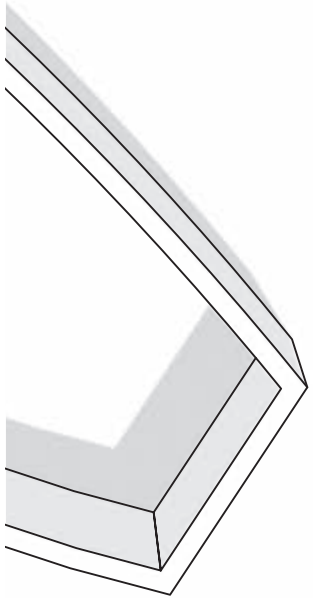
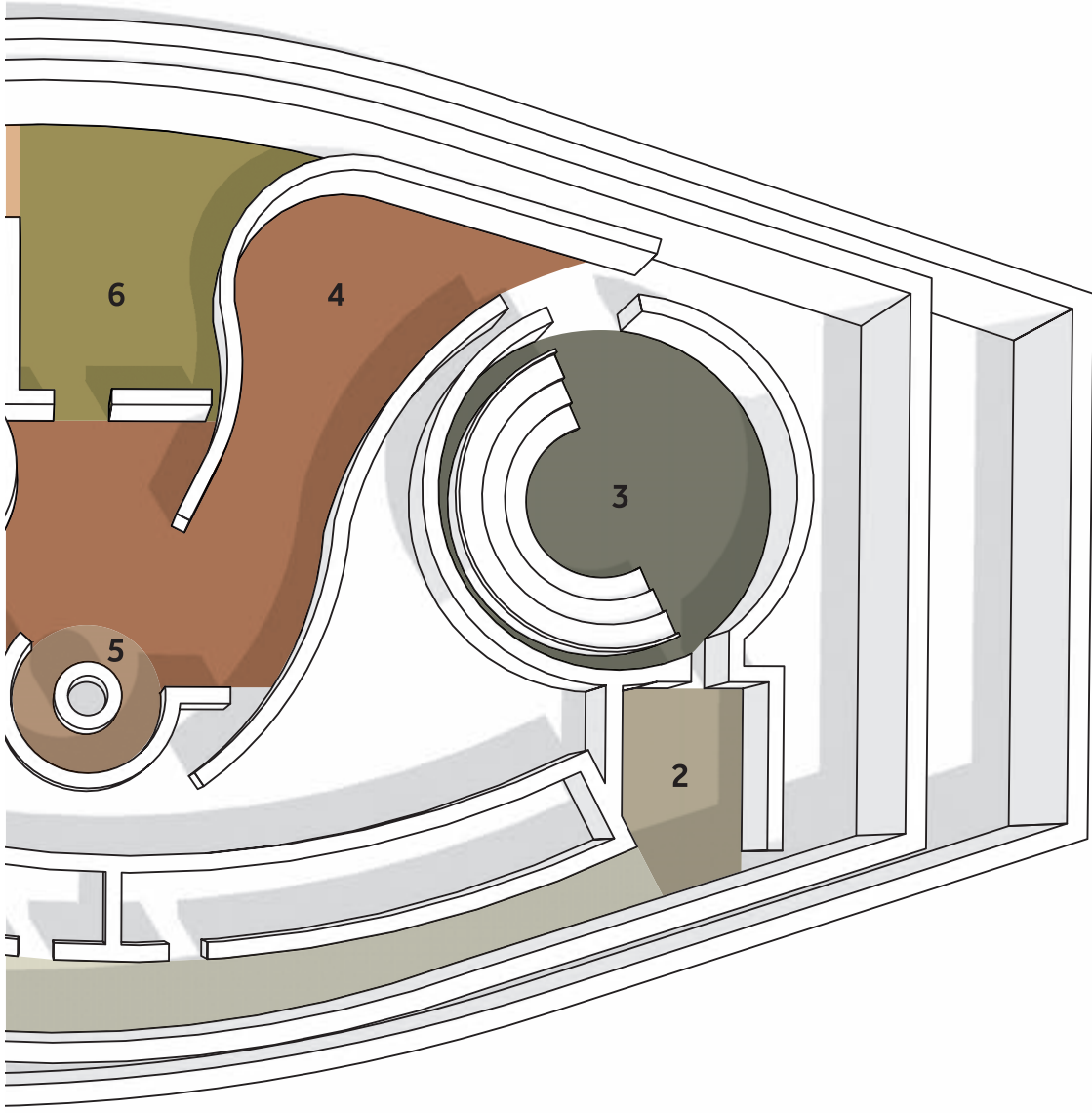


Satellite image, 2011

This image, taken from space, illustrates the tremendous growth of the city.



-
- 1 Entrance
 - 2 A Global City
 - 3 Oral Histories
 - 4 The Bani Yas
 - 5 The Move
 - 6 The First Settle
 - 7 The Town
 - 8 Emerging City
 - 9 A City Transforming
 - 10 Today - Conservation
 - 11 The Future
 - 12 Boutique



-
- 1 مدخل
 - 2 مدينة عالمية
 - 3 التاريخ الشفاهي
 - 4 قبيلة بني ياس
 - 5 الهجرة
 - 6 المستوطنة الأوا
 - 7 البلدة
 - 8 المدينة الناشئة
 - 9 تحوُّل المدينة
 - 10 اليوم - حماية ص
 - 11 المستقبل
 - 12 البوتيك



رسم تخطيطي لـ "أبوظبي" c. 1859

يصف هذا الرسم الهامّ المدينة كما بُدّت قبل 150 عاماً، ويبدو قصر الحصن قائماً في قلبها. كما يُظهر مجموعة من الأبراج على طول الساحل.



خريطة ساحلية، 1833

تُمثّل مدينة أبوظبي كمستوطنة صغيرة وهامّة، ويبدو بوضوح أن الحصن هو المعلم التاريخي الأساسي فيها.



مسح ثلاثي الأضلاع، 1823

تُظهر هذه الدراسة المسحية من عام 1823 تجمّعاً صغيراً لمباني في جزيرة أبوظبي.



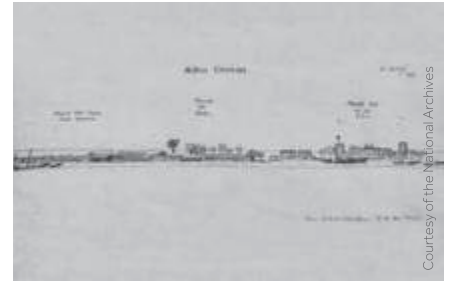
صورة التقطها قمر صناعي، 2011

توضّح هذه الصورة التي أُخذت من الفضاء التطوّر الهائل الذي شهدته المدينة.



صورة جويّة، 1970

أُخذت هذه الصورة في السنة التي سبقت تأسيس الدولة، وتُظهر أبوظبي من الجوّ قبيل تغيير جذري لتُصبح عاصمة الإمارات المتّحدة.



رسم لأبوظبي، في الثلاثينيات من القرن العشرين

أبوظبي كما بدّت للزائر القادم من البحر في الثلاثينيات من القرن العشرين. تُظهر هذه الصورة المستوطنة بينما كانت تنمو وتتّسع.

تطوّر مدينة عالمية

أمكنت متابعة تطوّر مدينة أبوظبي خلال القرنين الفائتين، وذلك من خلال الخرائط والخطط والدراسات المسحية التي يعود بعضها إلى بدايات القرن التاسع عشر وصولاً إلى خطط المدينة الحديثة عام 1967. تُتيح هذه الصور استنباط المراحل العديدة لتطوّر المدينة من مستوطنة ساحلية صغيرة إلى مدينة عالمية، وتسمح لنا بدراسة ماهية هذا التطوّر من مدينة لا يتجاوز عدد ساكنيها الآلاف من الناس إلى مدينة قد تضمّ ثلاثة ملايين شخص بحلول 2030.

إن الإنسان هو أساس أية عملية حضارية... مهما أقمنا من مبان ومنشآت ومدارس ومستشفيات ومهما مددنا من جسور وأقمنا من زينات، فإن ذلك كله يظل كيانا ماديا لا روح فيه وغير قادر على الاستمرار . . إن روح كل ذلك الإنسان القادر بفكره القادر بفنه وإمكانياته على صيانة هذه المنشآت والتقدم بها والنمو معها.

—

المغفور له بإذن الله الشيخ زايد بن سلطان آل نهيان

المستقبل

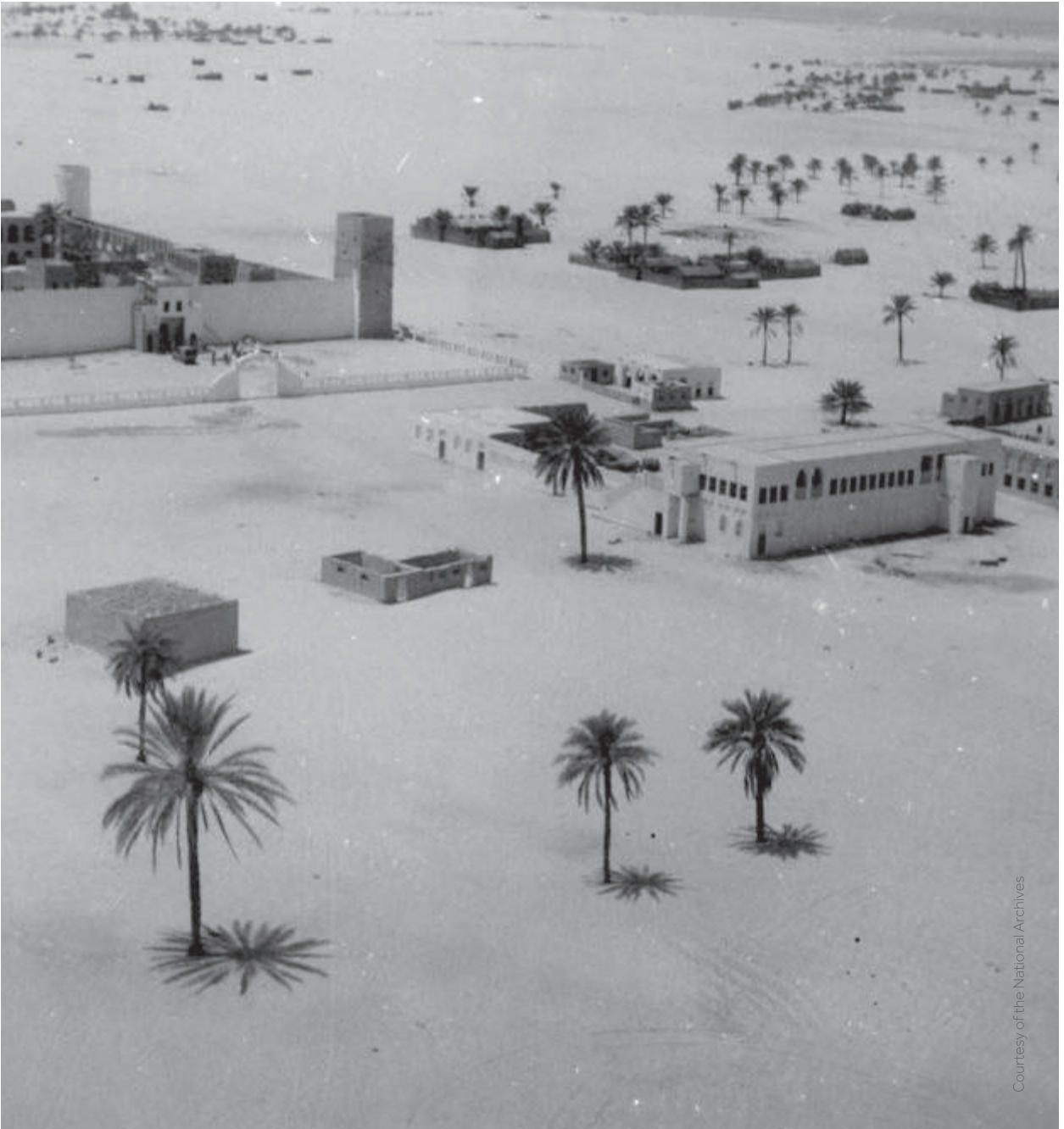
قد يحمل المستقبل احتمالات مختلفة لأبوظبي، المدينة التي أثبتت نفسها عالمياً، لكنّ شعبها هو من سيُحدّد مستقبلها بما جُبل عليه من سعة الحيلة وسرعة التأقلم والابتكار، وهي سمات فطرية لا تخضع لقانون الاحتمالات.



يا قصر يا متبني صدق اسكنوا بك ناس

—

الشيخ سعيد بن طحنون آل نهيان



اليوم - حماية صرح تاريخي

تستمدّ أبوظبي ملامح أحداثها وارتباطها بتراثها من تنوعها الثقافي وتطورها المستمرّ.

يخضع قصر الحصن اليوم لأعمال ترميم، ليستعيد أهميته ودوره كمركز ثقافي واجتماعي لأبوظبي. كمساحة للتعلّم والتحاور.. كمنارة للفنون والحرف والشعر والأغنيات والعروض التقليدية... كمكانٍ يجتمع فيه الناس للاستمتاع والاحتفاء بالإرث الثقافي لبني ياس.



لقد أسهم الآباء في بناء هذا الوطن، وواجبنا أن نبني للأجيال القادمة
وأن نواصل مسيرة الأسلاف، وعلينا أن نستفيد من كافة الخبرات
والتجارب دون خجل، ونأخذ منها بقدر ما يفيدنا ونحتاج إليه، وبقدر ما
يتفق مع تقاليدنا ومثلنا العربية.

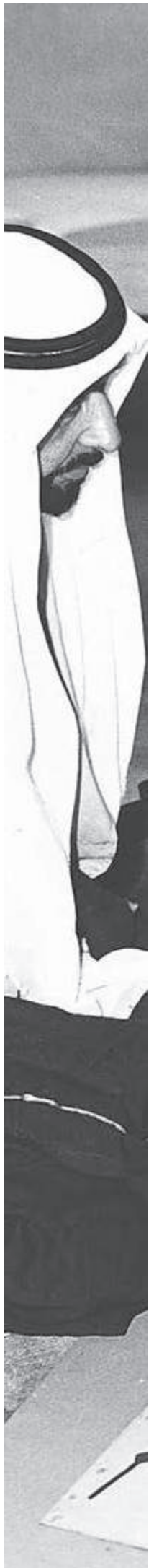
المغفور له بإذن الله الشيخ زايد بن سلطان آل نهيان



تحول المدينة

وجّه الشيخ زايد بن سلطان الثروة الجديدة لتطوير الدولة وتحسين حياة كلّ الشعب، وأصبحت أبوظبي عاصمة لدولة الإمارات العربية المتحدة عام 1971 الذي شهد نشأتها. وأدرك حينها الشيخ زايد أنّ الدور الجديد للمدينة يقتضي بنية تحتية داعمة لحدائقها وطموح أهدافها، وأعطى الأولوية لمشاريع الإسكان والمدارس والخدمات الصحية والمواصلات، وتمّ بناء جسر برّي يربط جزيرة أبوظبي باليابسة، ومطار يصل أبوظبي ببقية العالم.

شكّلت هذه المستجدات بداية عهدٍ جديدٍ من الاستقرار والازدهار في أبوظبي، وبقي التغيير السريع الحقيقة الوحيدة الراسخة في مظاهر الحياة الإماراتية، ذلك التغيير الذي امتدّ ليشمل قصر الحصن. وعندما بنى الشيخ زايد قصرًا جديدًا أصبح الحصن القديم جزءاً من إرثنا الوطني... قصرًا تاريخياً للعائلة الحاكمة يحفظ قصص الدولة وإرثها الثقافي.





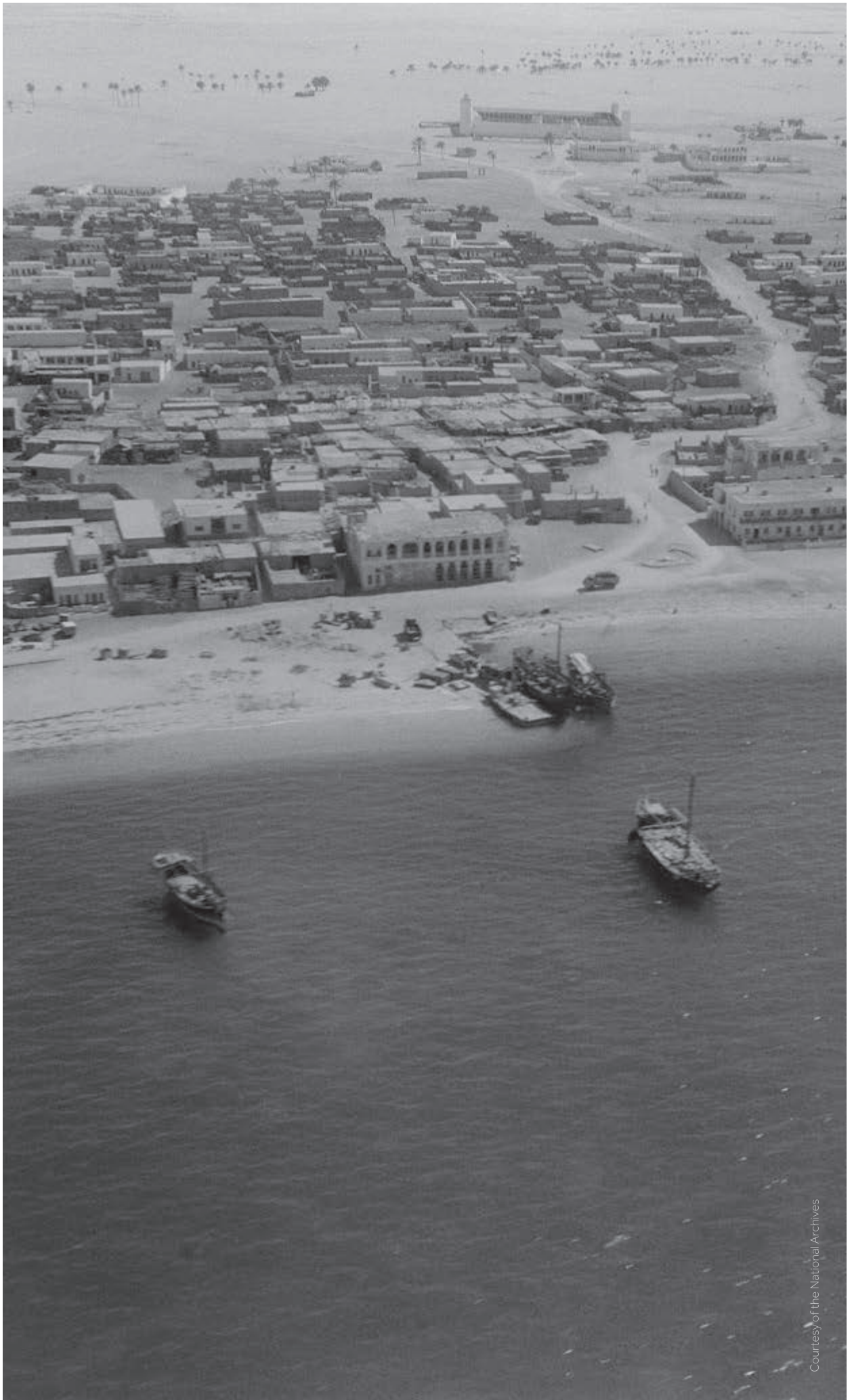
Courtesy of the National Archives

المدينة الناشئة

وبدخول أبوظبي أعتاب النصف الثاني من القرن العشرين، تسارعت وتيرة التغيير فيها، وتسارع معها نموّ عدد السكّان، وكان لبدء من مدينة كبيرة تستوعب حجم التغيير الحاصل، فامتدّت الطرق عبر الصحراء، وبدأت مبانٍ جديدة بالظهور حول قصر الحصن، وتوافد الناس من كلّ أنحاء العالم للعمل والعيش في أبوظبي، حاملين معهم ثقافتهم التي أضفت تنوعاً على الحياة الإماراتية.

في عام 1966 تولّى الشيخ زايد بن سلطان، مؤسس دولة الإمارات، حكم مدينة أبوظبي. وقد كان قائداً مُلهماً ارتأى أهمية توزيع الثروات النفطية على شعبه، وتأكد من حيابة كلّ الإماراتيين ملكية الأراضي.





Courtesy of the National Archives

عهد جديد

بوفاة الشيخ زايد بن خليفة عام 1909 انتهى عهد وبدأ آخر. وكانت أبوظبي حينها تتبوأ مكانة بارزة في تجارة اللؤلؤ على خارطة العالم. تداعت بعد ذلك أحداث جسام عَصَفَتْ باقتصاد المنطقة تمثلت بالحروب العالمية وانهيار سوق الأسهم عام 1929 الذي أدّى إلى الكساد الاقتصادي العالمي. وتفاقمّت الأمور بابتكار اللؤلؤ الصناعي في اليابان. عندها كان لابدّ لأبوظبي من إيجاد طريقة لإنعاش اقتصادها واستمرار الحياة فيها. وبينما تراجعت قيمة اللؤلؤ، كان البحر على وشك البوح بثروة جديدة تقبع في أعماقه، وفي أوائل الثلاثينيات من القرن الماضي تمّ إعطاء أولى الشركات من أوروبا حقّ البحث عن النفط.

بعُد دراسة وتَرْوُّ، مَنَحَ الشيخ شخبوط بن سلطان (حاكم إمارة أبوظبي بين 1928 - 1966) تصريحاً لشركات النفط لتبدأ أعمال التنقيب، ووقّع الامتياز الأوّل عام 1939، واستخدم جزءاً من العوائد في بناء قصر جديد حول الحصن القديم الذي وقَّعَ فُرَصَ عمل لمن تضرّروا من تدهور صناعة اللؤلؤ، وشكّل التوسّع الذي شهدته القلعة فجراً اقتصاداً جديداً... ثقة جديدة أخذت تكبر مع أبوظبي شيئاً فشيئاً.





bpk/ Ethnologisches Museum, SMB/ Hermann Burchardt

البلدة

عَدَتْ أبوظبي مدينة مُزدهرة تُقصد لتحقيق الطموحات وللتبادل الاجتماعي ولحُسن الضيافة فيها، ومكاناً يجتمع فيه الناس لتبادل القصص والسلع، وبقي صيد السمك فيها مصدر غذاء للمُقيمين والزوّار وإبلهم ومواشيهم الأخرى.

ازدهرت صناعة اللؤلؤ خلال هذه الفترة مُؤمّرة مصدر دخل وفُرص عمل للناس على ساحل الخليج، وتزايد عدد التجّار الذين جاءوا بالتوابل والأقمشة والمعادن وغيرها من السلع ليبيعوها في أسواق أبوظبي، وانطلقت السفن التجارية متّجهة إلى البصرة والهند وسواحل إفريقيا الشرقية، وامتدّت إلى أبعد من تلك البلاد.

أظهر آل نهيان حنكة سياسية ودبلوماسية كبيرة بتحسين الشيخ سعيد بن طحنون لقصر الحصن (حاكم إمارة أبوظبي بين 1845-1855) حمايةً لأبوظبي من الغزاة، بينما وّجّد الشيخ زايد بن خليفة (حاكم إمارة أبوظبي بين 1855-1909) قبائل المنطقة وقام بعمل شراكات وبناء تحالفات خارج حدود الإمارة.

وفي عهد الشيخ زايد بن خليفة الذي حكم لأكثر من نصف قرن أصبحت أبوظبي المَشِيخة الأساسية في المنطقة، وبقي قصر الحصن جزءاً حيويّاً من المجتمع باعتباره البناء الأكثر أهمّية في الإمارة، ومركز الحكومة، ومنازةً لمنطقة امتدّت أميالاً من حوله.



الغربي الأولي
هَبَّ وبناله قِبَّه
الغربي الأولي
ما ينسرى في خِبَّه



المستوطنة الأولى

جاء بناء قصر الحصن في جزيرة أبوظبي تعبيراً عن ثبات حكم بني ياس فيها. وفي عهد الشيخ شخبوط بن ذياب (شيخ القبيلة بين 1793 - 1816) تمّ بناء حصنٍ مُربّعٍ مهيبٍ صمّم برج المراقبة الذي بناه والده، وكانت تلك الهيكلية الدفاعية على قدر كافٍ من الأهمية لحماية المستوطنة التي كانت تتنامى حول أسوارها ومصدر مياهها العذبة.

شهدت المَشِيخة المتنامية مرحلة استقرار دامت عقدين من الزمن، وتمكّن الشيخ شخبوط بن ذياب من تقوية دعائم الاقتصاد المحلي بتوحيد القبائل، وشعر المستوطنون الجدد بأمان كافٍ شجّعهم على تشييد مساكن دائمة على الرغم من بقائهم على أسلوب حياة البداوة الذي ورثوه عن الأجداد. وبحلول عام 1820 تسارع نموّ عدد سكّان أبوظبي ليصل إلى حوالي 2,000 صياد وتاجر.





الهجرة

أدرك بنو ياس أنّ من يمتلكون السلطة وقوّة التأثير على ساحل الخليج هم من سيّرسمون تاريخ المنطقة، ومثّلت جزيرة أبوظبي الموقع الأمثل لمستوطنة جديدة تخدم طموحاتهم، إذ صعبت المياه الضحلة التي تُحيط بها أيّ هجمات بحراً، وكان معبر المقطع نقطة الوصول الوحيدة إليها برّاً.

وعند اكتشاف المياه العذبة على الجزيرة في ستينيات القرن الثامن عشر، أسّس بنو ياس قاعدة استراتيجية للتجارة وصناعة اللؤلؤ التي كانت في أوجها، وبنوا برج مراقبة لحماية الشعب الذي استوطن المنطقة آنذاك.



يا سائلن عنا ترانا بني ياس
وهذي يزيرتنا وفيها استويننا
من اصل بوزيدة وسالم وجساس
واحنه ورثناها من الوارثين
واللي حموها يدودنا بدم الانفاس
بسيوف ورماحن وحن سنينا
ياخوان شما يا هل المجد والباس
ترا الوطن غالي على المخلصين

—
سعيد محمد بن سالم المهيري



قبيلة بني ياس

وعلى الرغم من زيارات بني ياس المُتكررة إلى الساحل، فقد اعتاد أفرادها سُكنى الصحراء، بَلْ وثابروا على العيش فيها بفضل مهارتهم وسعة حيلتهم، مُتغلبين على قسوة ظروف المعيشة الصحراوية التي لا تُبقي لشيء على حال، فقدروا قيمة تخليد الذاكرة والحفاظ على الثقافة الشفهية الوافرة، وتناقلوا المعرفة والمهارات جيلاً بعد جيل في قوالب قصصية وغنائية وشعرية مُتحدّين شحّ الموارد بثناء التقاليد الأصيلة.



وقد قيل عن بني ياس إنهم الأبطال التي لا تقف على قياس،
والأشبال التي لا ترهب البأس، وهم ليوث ولدوا على ظهور الخيل،
وتوسدوا احلاسها، وتمرنوا على مراسها.



قبيلة بني ياس

تبدأ قصتنا من ليوا، قوس الواحات الذي يحدّ الأطراف الشمالية لصحراء الربع الخالي، وهي موطن الأجداد من بني ياس الذين مثلوا اتحاد القبائل الأكثر هيمنة وعدداً في المنطقة التي عُرفت بـ"الظفرة".

وتضمّنت أنشطة بني ياس في ليوا زراعة حدائق التمور، وتربية المواشي، لكنّ طموحهم دفعهم إلى الارتحال في الصحراء بحثاً عن الصيد الثمين والموارد القيّمة.

وفي منتصف القرن السابع عشر، أو حتّى قبل ذلك، تولّت قبيلة بني ياس زمام القيادة في ما تُسمّى اليوم إمارة أبوظبي، وامتدّ نفوذهم من قلب واحات ليوا، مروراً بمراعيهم، وصولاً إلى ساحل الخليج. وهناك ما يدلّ على زيارتهم المنتظمة إلى جزيرة أبوظبي التي قصّدها لصيد السمك وجمع الملح ومزاولة أنشطة اللؤلؤ، وسُمّيت الجزيرة آنذاك بـ"مليح" إشارة إلى "ملوحة الأرض".



"من لا يعرف ماضيه لا يستطيع أن يعيش حاضره أو مستقبه."

المغفور له بإذن الله الشيخ زايد بن سلطان آل نهيان



مدينة عالمية

تعود نشأة أبوظبي إلى أكثر من 250 عاماً، ومنذ ذلك الحين، والعاصمة تشهد تغييرات بدلت ملامحها كلياً.

ومع مرور الوقت تنامي مجتمع ساحلي صغير إلى بلدة أكبر، ومنها إلى مدينة عصرية شاهقة جذبت الناس من جميع أنحاء العالم حتى أصبحت أبوظبي مثلاً نموذجياً لمدينة عالمية تستند إلى إرث تقليدي وافر.

انعكس هذا التطور على قصر الحصن ودوره، ورغم كل التغييرات التي شهدتها المدينة دامت العلاقة المتينة التي ربطت بين هذا الصرح التاريخي وشعبه.

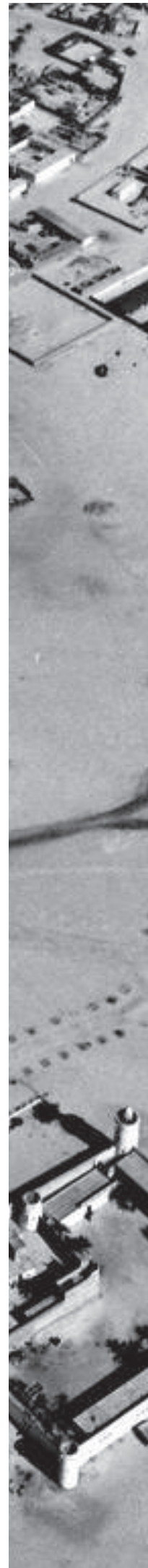




Courtesy of the National Archives

قصة أبوظبي وشعبها

يروى هذا المعرض قصة أبوظبي، والشعب الذي اتخذها موطناً له، التي لا يمكن فصلها عن قصة قصر الحصن باعتباره أول بناءٍ ثابتٍ على أرض الجزيرة، وقصراً للحاكم، وشاهداً على بدايات أبوظبي ورحلة تطورها، ورمزاً مهيبةً لمدينة دائمة التقدم: مدينة أبوظبي.



زيد اليوش تُغميره
يا والي السكانُ
خلني باشوف الديره
ما دام لها مكان
رَبِّي سِقَاك يَزِيرَه
كِل ما يالك زَمَان

—

الشيخ سعيد بن طحنون آل نهيان